

**Sabiedrība ar ierobežotu atbildību „Komunālprojekts Jelgava”,**  
Zemgales prospekts 3, Jelgava, LV-3001; Reģistrācijas apliecība Nr. 43603014192; Būvkomersanta  
reģistrācijas apliecība Nr. 2158-RA, Tālrunis 63023445; E-pasts: [birojs@k-projekts.lv](mailto:birojs@k-projekts.lv)

(apsekotājs un tā rekvizīti – fiziskās personas vārds, uzvārds, sertifikāta Nr. vai juridiskās personas nosaukums, reģistrācijas  
Nr., būvkomersanta reģistrācijas apliecības Nr., juridiskā adrese, tālruna numurs, elektroniskā pasta adrese)

# Tehniskās apsekošanas atzinums

## DĀRZKOPIBAS TERAPIJAS VIDES IZVEIDE,

**kad. apz. 09000080086019, Filozofu ielā 67, Jelgavā**  
(būves nosaukums, zemes vienības kadastra apzīmējums un adrese)

### VSIA “Slimnīca “Ģintermuiža””

(būves īpašnieks, līguma datums un numurs)

**2024.gada 14.aprīlis**

(apsekošanas uzdevums, tā izsniegšanas datums)

Atzinums izsniegts 2024.gada 30.maijā

## **Sabiedrība ar ierobežotu atbildību „Komunālprojekts Jelgava”**

(fiziskās personas vārds un uzvārds vai juridiskās personas nosaukums)

### 1. Vispārīgas ziņas par būvi

1.1.	galvenais lietošanas veids	<b>1251 rūpnieciskās ražošanas ēkas ar 1201 nedzīvojamo ēku palīgēkas telpu grupu</b>
1.2.	kopējā platība (m <sup>2</sup> )	<b>498.3</b>
1.3.	apbūves laukums (m <sup>2</sup> )	<b>545.7</b>
1.4.	būvtilpums (m <sup>3</sup> )	<b>1637</b>
1.5.	virszemes stāvu skaits	<b>1</b>
1.6.	pazemes stāvu skaits	<b>0</b>
1.7.	būves kadastra apzīmējums	<b>0900 0080 086 019 (siltumnīcas)</b>
1.8.	būves īpašnieks	<b>VSIA “Slimnīca “Ģintermuiža””</b>
1.9.	būvprojekta izstrādātājs (būvprojekta autors)	-
1.10.	būvprojekta nosaukums, akceptēšanas datums	-
1.11.	būves nodošana ekspluatācijā (datums)	<b>1981.g.</b>
1.12.	būves konservācijas datums	-
1.13.	būves atjaunošanas, pārbūves, restaurācijas gads	-
1.14.	būves kadastrālās uzmērīšanas lietas datums	<b>18.09.2002.g.</b>
1.15.	cita informācija, kuru apsekotājs uzskata par nepieciešamu	




*demontētās siltumnīcas pamati*      *esošā siltumnīca*      *kieģeļu mūra būvapjoms*

*1.att.*

## 2. Situācija

2.1.	zemesgabala izmantošanas atbilstība teritorijas plānojumam, zemesgabala platība (m <sup>2</sup> – pilsētās, ha – lauku teritorijās)
	<p><i>Pēc teritorijas plānojuma ēka atrodas publiskās apbūves teritorijā (P). <u>Zemes gabala (kadastra apzīmējums 09000080086)</u> kopējā platība ir 11094m<sup>2</sup></i></p>

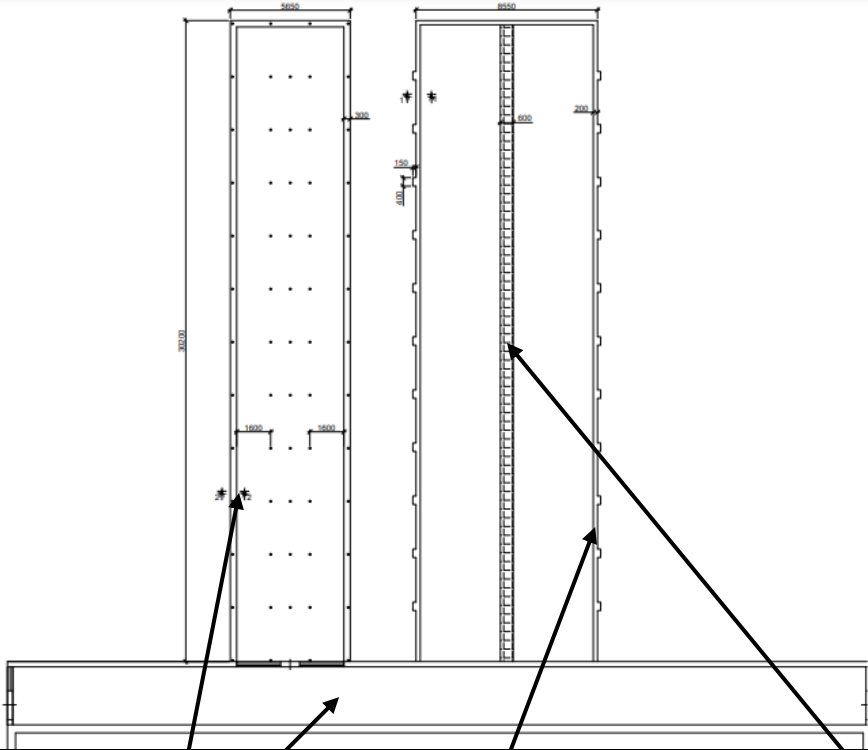



2.2.	būves izvietojums zemesgabalā	 <p><u>Siltumnīcas (kad. apz.0900 0080 086 019) izvietotas zemesgabala DA pusē.</u></p>
2.3.	būves plānojums	<p><i>Siltumnīcas ar gala sienu pieslēdzas ķieģeļu mūra telpai, kas bloķēta katlu mājai (kadastra apzīmējums. 0900 0080 086 018). Siltumnīcai ir tērauda profilu rāmji un stikla segums. Otra siltumnīca ir demontēta – no tās saglabājušies ir tikai lentveida pamati.</i></p>

### 3. Teritorijas labiekārtojums

Apsekošanas objekta vai apsekošanas priekšmeta nosaukums. Īss konstatēto bojājumu un to cēloņu apraksts, tehniskā stāvokļa novērtējums atsevišķiem būves elementiem, konstrukciju veidiem, būves daļām. Atbilstība normatīvo aktu prasībām		Tehniskais nolietojums (%)
3.1.	brauktuves, ietves, celiņi un saimniecības laukumi	
<i>Piebraucamais ceļš ir ar grants segumu.</i>		
3.2.	bērnu rotaļlaukumi, atpūtas laukumi un sporta laukumi	
-		
3.3.	apstādījumi un mazās arhitektūras formas	
<i>Teritorijā ir daži dekoratīvie krūmi.</i>		
3.4.	nožogojums un atbalsta sienas	
<i>Teritorija nav nožogota.</i>		

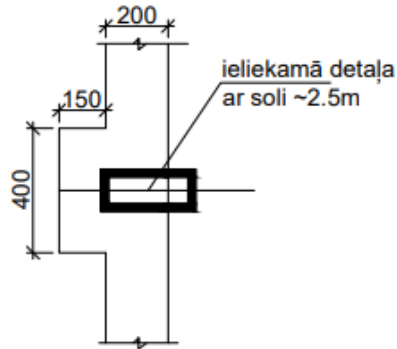
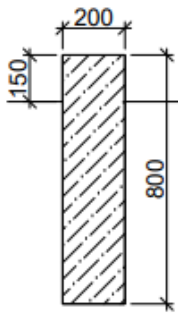
## 4. Būves daļas

	Apsekošanas objekta vai apsekošanas priekšmeta nosaukums. Īss konstatēto bojājumu un to cēloņu apraksts, tehniskā stāvokļa novērtējums atsevišķiem būves elementiem, konstrukciju veidiem, būves daļām. Atbilstība normatīvo aktu prasībām	Tehniskais nolietojums (%)
4.1.	pamati un pamatne	
	 <p><i>esošās siltumnīcas pamati</i></p> <p><i>ķieģeļu mūra būvapijoms</i></p> <p><i>60mm biezu 600mm platu dzelzsbetona plātņu celiņš (plātnes montētas uz ķieģeļu kārtas - 3.att.).</i></p> <p><i>demontētās siltumnīcas pamati - (2.att.)</i></p>	 <p><i>2.att.</i></p> <p><i>3.att.</i></p>

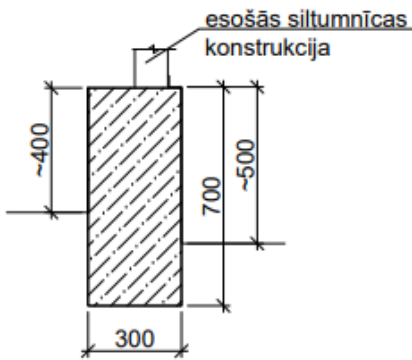


GRIEZUMS 1 - 1

PAMATI IELIEKAMO DETALU VIETĀS



GRIEZUMS 2 - 2

**Demontētās siltumnīcas**

**pamati** (griezums 1-1)- monolīts betons ar ķieģeļu lausku pildvielām. Ieliekamo detaļu vietās pamatiem ir pilastrī.

Pilastru solis ir ~2,5m. Pamati laika gaitā ir erodējuši: zaudējuši stiprību, izdrupuši. Siltumnīcas vidusdaļā ir 600mm plats 60mm biezs dzelzsbetona gatavplātņu celiņš. Plātnes klātas uz ķieģeļu un šķembu sagatavošanas kārtas. **Demontētās siltumnīcas pamatu tehniskais stāvoklis - neapmierinošs.**

**Esošās siltumnīcas pamatu** (griezums 2-2) – betons ir erodējis, zaudējis stiprību. Pildvielas (oļi) ir izdrupuši (4.att.). Pamatu augšdaļā ir stiprināti siltumnīcas nesošās konstrukcijas statī (5.att.). Pamatu augšdaļa ir bojāta mitruma ietekmē. Zem siltumnīcas

nesošo elementu statiem ir stabveida pamati - šķērsgriezuma izmēri plānā 200x200x300(h). Solis starp pilastriem ~2,5m. **Esošās siltumnīcas pamatu tehniskais stāvoklis ir neapmierinošs.**



4.att.



5.att

**Ķieģeļu piebūves daļas pamati** ir lentveida monolītā dzelzsbetona. Plaisas virspamatā, kā arī ķieģeļu mūra sienās nav konstatētas. **Pamatu tehniskais stāvoklis ir apmierinošs.**

4.2. nesošās sienas, ailu pārsedzes



6.att.

*Piebūves daļas nesošā siena ir 250 mm biezs māla ķieģeļu mūris. Sienas posmā, kur pieslēdzas siltumnīca, ir koka karkasa siena visā ārsienas augstumā. Nesošās sienas tehniskais stāvoklis ir apmierinošs.*

*Ailu pārsedzes ir tērauda profili. To pretkorozijas pārklājums ir bojāts. Ailu pārsedžu tehniskais stāvoklis ir apmierinošs, pretkorozijas pārklājums – neapmierinošs.*

#### 4.3. Siltumnīcas karkasa elementi: kolonnas un sijas

*Siltumnīcas karkasa nesošie elementi ir tērauda konstrukcijas - dažādi profil (7.att.). Stati, kas atrodas tās centrālajā daļā ir [10 profils, 1,6m attālumā no ārsienām – caurules d=70mm.*



7.att.

*Garenvirziena nesošie profili korē ir [10, virs caurulēm un pamatu statiem – leņķi L45x4. Siltumnīcas stikli montēti starp ⊥-veida tērauda profiliem ar soli 600mm. Visām tērauda konstrukcijām pretkorozijas pārklājums ir bojāts vai vispār zudis. Caurules pie pamata daudzviet ir caurrūsējušas – 8.att..*



8.att.

*Siltumnīcas tērauda karkasa nesošās konstrukcijas ir korozijas bojātas, bez pretkorozijas pārklājuma. Siltumnīcu karkasa tehniskais stāvoklis ir neapmierinošs.*

#### 4.4. segums siltumnīcām



*Siltumnīcu segums ir 4mm stikls. Daļa seguma ir demontēta. **Seguma tehniskais stāvoklis ir neapmierinošs.***

4.5.	jumta elementi: nesošā konstrukcija, jumta klājs, jumta segums, lietussūdens novadsistēma	
------	---	--



9.att.


*Ķieģeļu būvapjomam ir vienslīps jumts. Koka brusu spāres - šķērsgriezums 50x150mm, solis 750mm ( 9.att.). Spāres balstās uz mūrlatām (šķērsgriezums 100x100mm). Latojums - 25mm dēļu klājs, jumta segums – ONDULINE loksnes – 10.att.. Lietussūdens novadīšanas sistēma nav izbūvēta. **Jumta koka nesošo konstrukciju un dēļu klāja tehniskais stāvoklis ir apmierinošs, segums – neapmierinošs.***



10.att.

### 5. Iekšējie inženiertīkli un iekārtas

(Ietver tikai tos iekšējos inženiertīklus un iekārtas, kas apsekošanas atbilstoši apsekošanas uzdevumam)

Apsekošanas objekta vai apsekošanas priekšmeta nosaukums. Īss konstatēto bojājumu un to cēloņu apraksts, tehniskā stāvokļa novērtējums atsevišķiem būves elementiem, konstrukciju veidiem un būves daļām. Atbilstība normatīvo aktu prasībām		Tehniskais nolietojums (%)
5.1.	aukstā ūdens un kanalizācijas cauruļvadi, ventiļi, krāni, sanitārtehniskā iekārta, ūdens patēriņa skaitītāji	
Objektā ir tikai ievads savienojošā gaiteni - bez pienācīgas siltumizolācijas		
5.2.	karstā ūdens cauruļvadi, to izolācija, ventiļi, krāni, ūdensmaisītāji, žāvētāji, ar cieto kurināmo apkurināmie ūdens sildītāji, ūdens patēriņa un siltumenerģijas patēriņa skaitītāji un citi elementi	
Objektā nav		
5.3.	ugunsdzēsības ūdensvads, automātiskās ugunsdzēsības sistēmas un dūmaizsardzības risinājumi	
Objektā nav		
5.4.	apkures sistēma, tās cauruļvadi, stāvvadi, ventiļi, cauruļvadu izolācija, apkures katli, siltummaiņi, mēraparāti, automātika un citi elementi	
Objektā nav		
5.5.	centrālapkures radiatori, kaloriferi, konvektori un to pievadi, siltuma regulatori	
Objektā nav		
5.6.	ventilācijas un gaisa kondicionēšanas iekārta	
Objektā nav		
5.7.	atkritumu vadi un kameras	
Objektā nav		
5.8.	gāzesvadi un iekārtas, gāzes ūdenssildītāji, gāzes apkures katli, gāzes patēriņa skaitītāji	
Objektā nav		
5.9.	elektroapgādes sistēma un elektrotehniskās ietaises	
Objektā nav		
5.10.	apsardzes, signalizācijas, saziņas un citas iekārtas	
Objektā nav		
5.11.	vājstrāvas tīkli un ietaises	
Objektā nav		
5.12.	lifta iekārta	
Objektā nav		
5.13.	citas ietaises un iekārtas	



## 6. Ārējie inženiertīkli

(Ietver tikai tos ārējos inženiertīklus, kas apsekoti atbilstoši apsekošanas uzdevumam)

Apsekošanas objekta vai apsekošanas priekšmeta nosaukums. Īss konstatēto bojājumu un to cēloņu apraksts, tehniskā stāvokļa novērtējums atsevišķiem būves elementiem, konstrukciju veidiem, būves daļām. Atbilstība normatīvo aktu prasībām		Tehniskais nolietojums (%)
6.1.	ūdensapgāde	
Ūdensapgādes avots – pievads no ar savienojamo gaiteni bloķētās ēkas kad.apz 09000080086018		
6.2.	kanalizācija	
Objektā nav		
6.3.	drenāžas sistēmas	
Objektā nav		
6.4.	siltumapgāde	
Objektā nav		
6.5.	gāzes apgāde	
Objektā nav		
6.6.	zibensaizsardzība	
Objektā nav		
6.7.	citas sistēmas	

## 7. Kopsavilkums

7.1.	būves tehniskais nolietojums
<p><i>Demontētās siltumnīcas pamatu tehniskais stāvoklis ir neapmierinošs. Esošās siltumnīcas nesošie tērauda profili ir korozijas bojāti bez pretkorozijas pārklājuma, bet pamatu betons vides ietekmes dēļ zaudējis savu stiprību. To remonts vai atjaunošana nebūtu ekonomiski pamatoti. Ķieģeļu būvapjoma daļā jumta nesošo konstrukciju tehniskais stāvoklis ir apmierinošs, jumta seguma tehniskais stāvoklis ir neapmierinošs.</i></p>	
7.2.	secinājumi un ieteikumi
<p><i>Esošo siltumnīcas karkasu un pamatus, kā arī demontētās siltumnīcas pamatus nojaukt un materiālus nodot utilizācijai, ievērojot "Atkritumu apsaimniekošanas likuma" prasības. Ķieģeļu būvapjoma daļā, kur pieslēdzas esošās siltumnīcas gala siena, esošo koka karkasa sienu demontēt, bet ailu aizmūrēt. Demontēt esošo jumta segumu.</i></p>	

Tehniskā apsekošana veikta 2024..gada 7.maijā

Kārlis Brakanskis (sertif. 3-00145)

Ligita Rubīna (sertif. 3-00190)

(izpildītāja paraksts (vārds, uzvārds, sertifikāta numurs))